

TOUTES LES MESURES CLEFS ★★★★★

## A. Diamètres crâniens vue latérale

Ils permettent d'évaluer le passage du fœtus à travers la cavité pelvienne.

### a. Les diamètres moyens antéropostérieurs

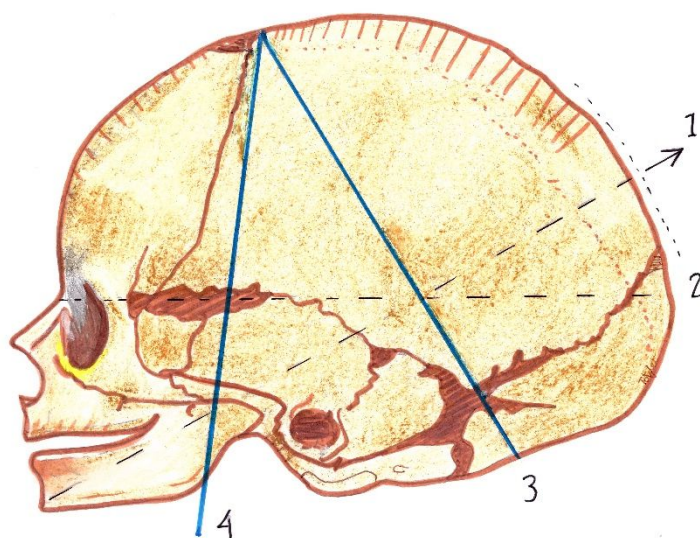
1. Occipito-mentonnier : 13 cm ;
2. Occipito-frontal : 11,5 cm.

### b. Le diamètre moyen sous-occipital

3. Occiput-bregma : 9,5 cm.

### c. Le diamètre moyen vertical

4. Menton-bregma : 9,5 cm.

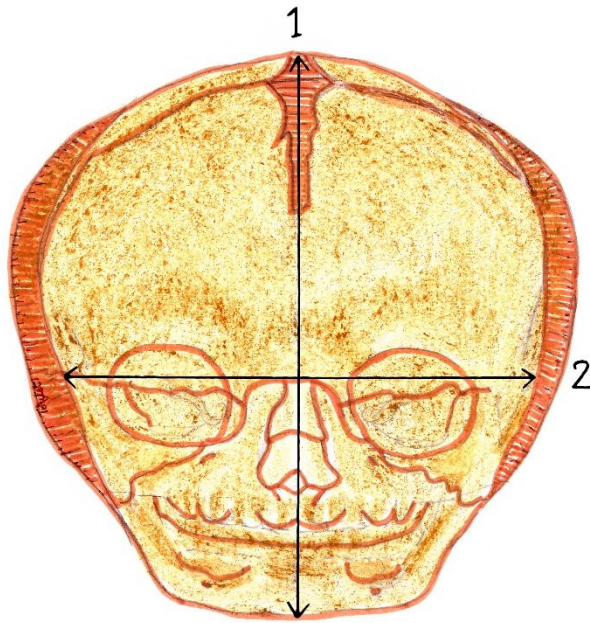


Diamètres de la tête fœtale, vue latérale

### Remarque :

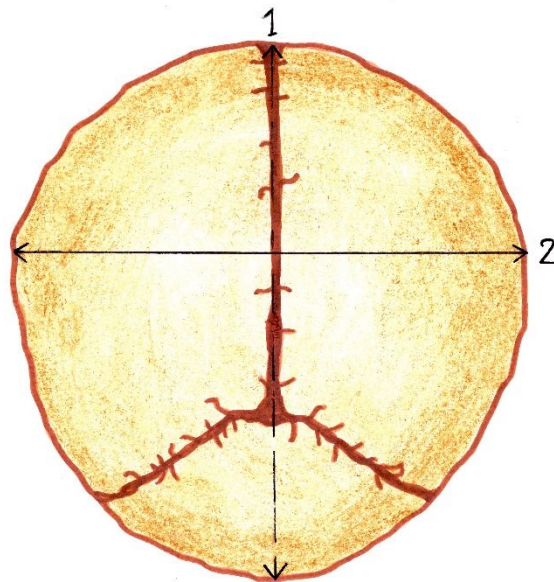
Certains de ces diamètres sont plus compressibles que d'autres, ainsi le diamètre bipariétal peut être fortement réduit lors du chevauchement des os pariétaux.

La présentation de la tête fœtale en extension ou déflexion entraîne un passage plus ou moins facile. La présentation de la tête très antéfléchie est la plus favorable. Le plan du diamètre sous-occipito-bregma est alors utilisé [b] 9,5 cm]. Une position intermédiaire entre flexion et extension offre le plus grand diamètre et donc des difficultés de passage.



**Diamètres de la tête fœtale, vue antérieure**

1. Diamètre menton-bregma = 9,5 cm.
2. Diamètre bitemporal = 8,25 cm.



**Diamètres de la tête fœtale, vue supérieure**

1. Occiput-bregma = 9,5 cm.
2. Interpariétal = 9,5 cm

## **B. Le tronc foetal**

Tous les diamètres du tronc sont compressibles et de ce fait représentent moins de risques lésionnels :

- Le diamètre bisacromial est de 12 cm et peut être réduit à 9,5 cm ;
- Le diamètre bitrochantérien est de 9 cm.

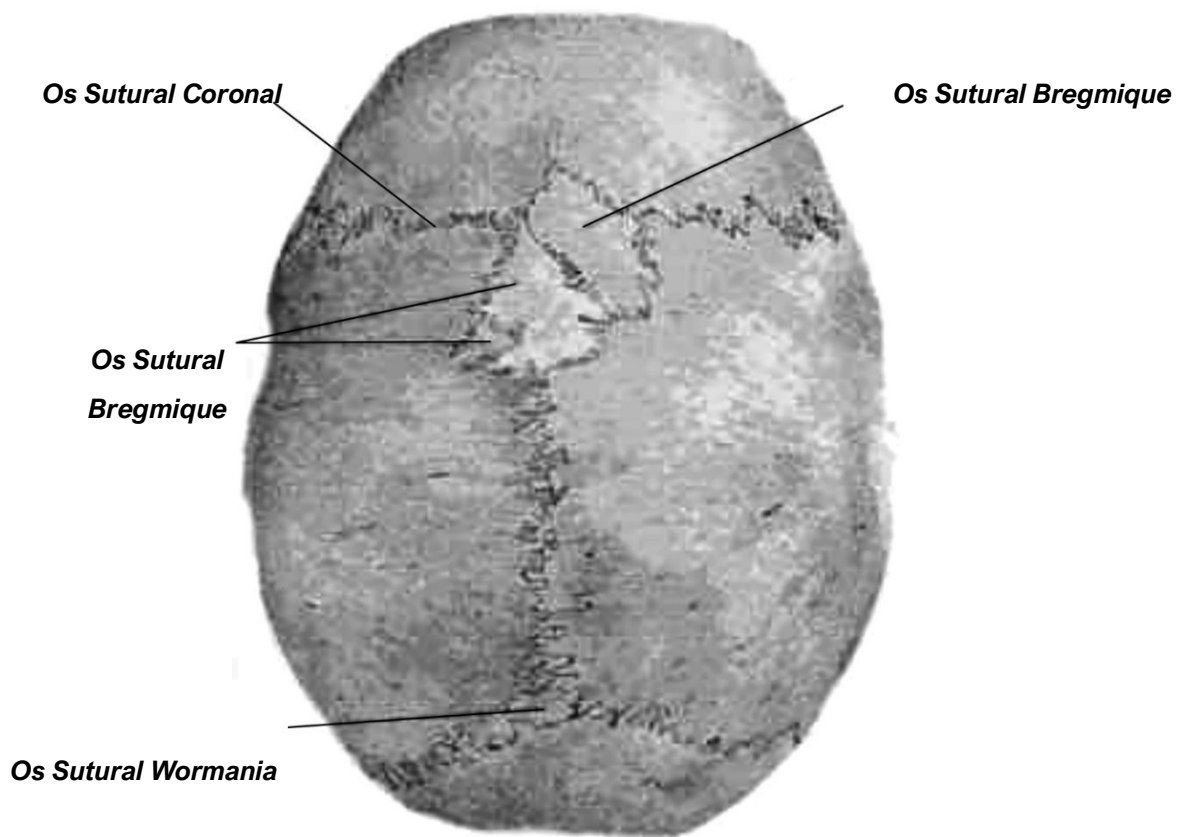
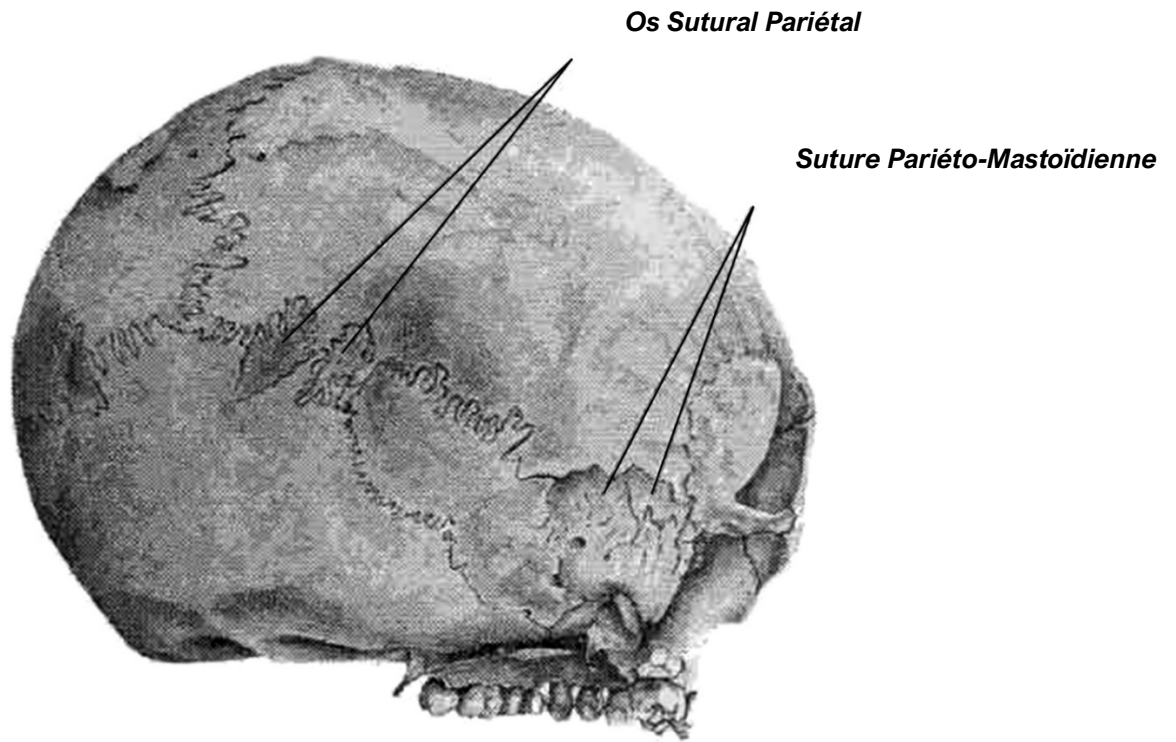


## **C. Périmètres crâniens**

Il est de 37 cm à la naissance au niveau du diamètre occipito-mentonnier. Pendant la première année ce périmètre doit rester égal ou inférieur au périmètre thoracique.

La présentation de la tête en flexion ou en extension modifie l'aisance avec laquelle s'effectue la naissance.





**Nb :** Voir aussi l'os des Incas et suture Mendosa.

**Remarque :**

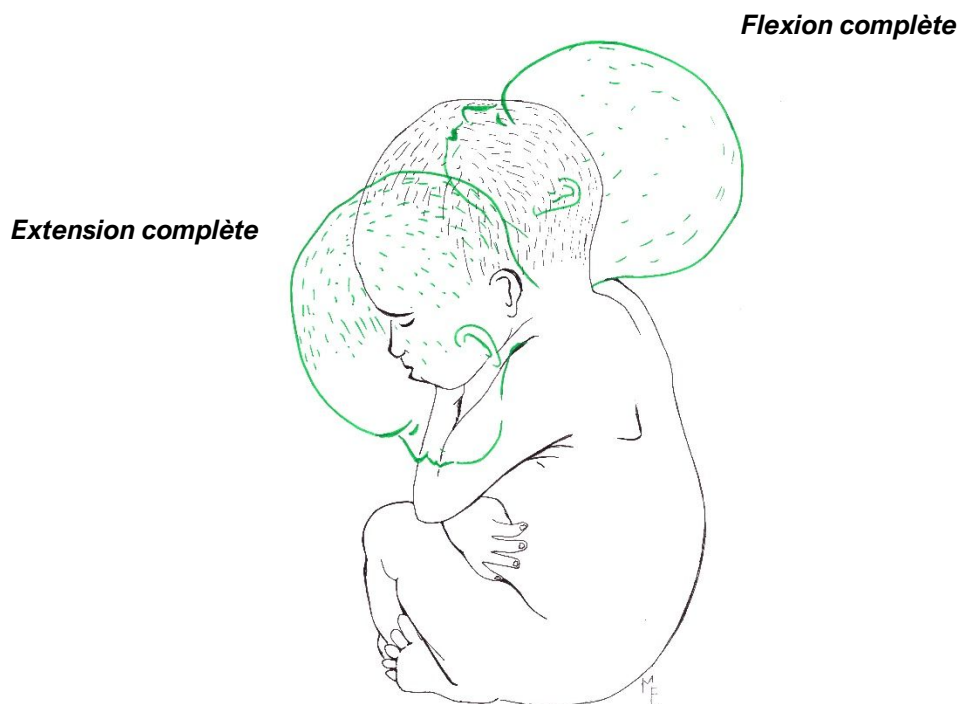
Les deux premières fontanelles sont très importantes lors de l'accouchement pour situer par palpation de l'accoucheur la position de la tête de l'enfant ;

L'ossification irrégulière des os situés de part et d'autre d'une suture forme parfois des os surnuméraires, le plus souvent placés au niveau d'une fontanelle : **Les os wormiens.**

### **Mobilité de la tête fœtale**

La mobilité est très grande, tous les mouvements sont possibles :

- L'extension, est complète, le menton peut toucher sans risque le sternum.
- La flexion est complète, la protubérance occipitale peut toucher les vertèbres.
- L'inclinaison latérale et la rotation sont très importantes, la torsion du cou chez le fœtus peut atteindre 180°.



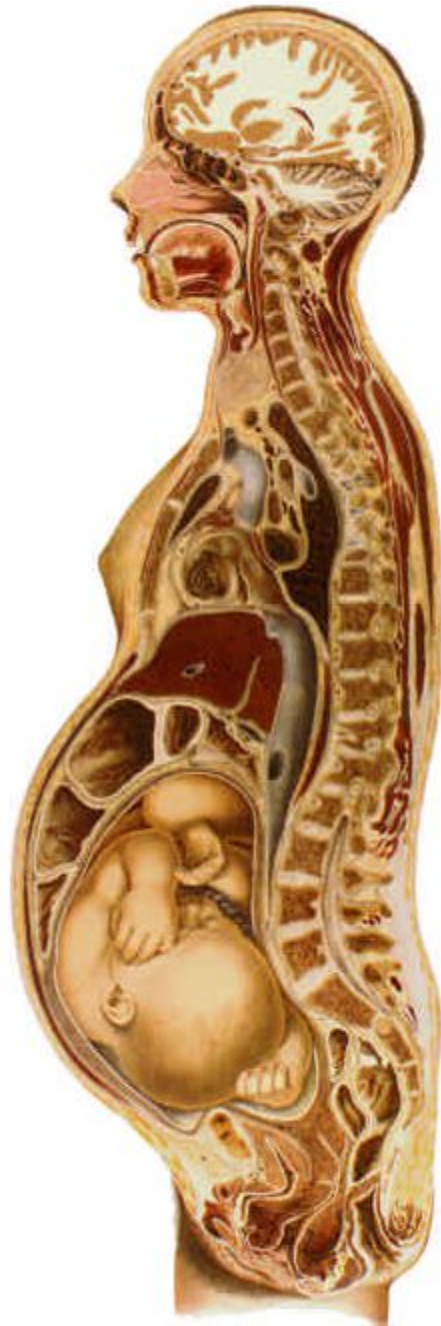
**MOUVEMENTS DE LA TÊTE DU FŒTUS  
DANS LE PLAN ANTÉROPOSTÉRIEUR**

**OS WORMIENS :** Nom donné à des os dont l'existence est variable et qui se développent dans les sutures des os du crâne, dont ils font partie. Leurs dimensions sont très variables et quelquefois ils constituent une portion de l'occipital ou des pariétaux. Ils ont la même structure et la même forme plate des os du crâne. On en trouve souvent un dans la fontanelle postérieure, c'est l'os triangulaire de Blasius, ou l'os épactal proprement dit, du grec *epactos*, intercalé. Un autre est situé dans la fosse temporale, Béclard a proposé de le nommer crotaphal, du grec *crotaphas*, tempe.



---

5 - COUPE D'UNE FEMME EN CEINTE ★★★★★



À la vue de la disposition des organes et des compressions qu'ils subissent, il faudra aussi s'occuper de la maman après l'accouchement